

Milstoplar och tingshus

– att analysera med hjälp av digital information

av Susanna Esricht & Rikard Soblenius

NÄR VÅR FÖRSTE RIKSANTIKVARIE Johannes Bureus i början av 1600-talet genomsökte landskapen kring Mälaren efter runinskrifter var han inte bara en representant för tidens stormaktsambitioner med önsknings om en för landet lång och ärofull historia. Med sitt arbete lade han även de första grundstenarna till det som fyra hundra år senare skulle bli Riksantikvarieämbetets geografiska informationssystem – FMIS och Bebyggelseregistret. I dessa databaser finns mängder med uppgifter om olika företeelser i landskapet, allt från upplysningar om klassiska fornlämningar som hällristningar till dokumentation av miljonprogrammets flerfamiljshus runt våra storstäder. Vad kan dessa digitala register berätta om den tid i vilken Johannes Bureus verkade och om hur landskapet kom att administreras under 1600- och 1700-talen? För att illustrera den tidens omfattande administrations- och samhällsbyggnad samt ge exempel på hur registren kan användas och kombineras har en indikator från respektive register valts ut – milstoppar och tingshus.

De digitala registren – möjligheter och brister

I artikeln ges några exempel på hur digital kulturhistorisk information kan användas i vetenskapliga syften. För att kunna genomföra olika analyser krävs dock viss kännedom om registren. Hur är informationen insamlad och strukturerad och vilka möjligheter och begränsningar finns?

De fyra bokstäverna FMIS står för fornminnesinformationssystemet. Det innehåller uppgifter om landets alla kända fasta fornlämningar och övriga kulturhistoriska lämningar. Skillnaden mellan dessa två kategorier lämningar är lagtekniskt, det vill säga hur de är skyddade. De fasta fornlämningarna har ett starkt lagskydd som förbjuder nästan

alla ingrepp, medan de övriga kulturhistoriska lämningarna saknar motsvarande skydd. Den hittills vanligaste användningen av FMIS har varit just i samband med olika typer myndighetsutövning vid exploatering. Trots systemets stora potential har det inte använts i särskild stor omfattning i vetenskapliga sammanhang.

FMIS är ett geografiskt informationssystem. Det innebär att det finns lägesuppgifter för alla registreringar. Dessa är inlagda med en noggrannhet av +/- 20 m i förhållande till det verkliga läget. Till varje objekt finns även attributuppgifter kopplade som bland annat beskriver lämningen enligt vissa principer. Dessutom finns det information om hur själva registreringen gått till. Tack vare att uppgifterna är digitala och enhetligt uppbyggda finns det möjlighet att relativt snabbt göra olika typer av geografiska analyser.

FMIS analoga föregångare var Fornminnesregistret, som var ett resultat av Riksantikvarieämbetets fornminnesinventering mellan 1938 och 2002. Bakgrunden var ett riksdagsbeslut som fastslog att alla fasta fornlämningar skulle redovisas på fastighetskartan. Därför kom inventeringarna att följa Lantmäteriets (dåvarande Kartverkets) utgivning av fastighetskartan.¹

Till en början registrerades monumentala och lättavgränsade lämningar som gravfält, fornborgar och runstenar. Ju längre tid som inventeringarna pågick växte insikten om landskapets komplexitet och successivt har därför allt fler typer av lämningar registrerats och skyddats.² Numera dokumenteras allt från över 10 000 år gamla boplatslämningar till spåren efter 1800-talets flottning.

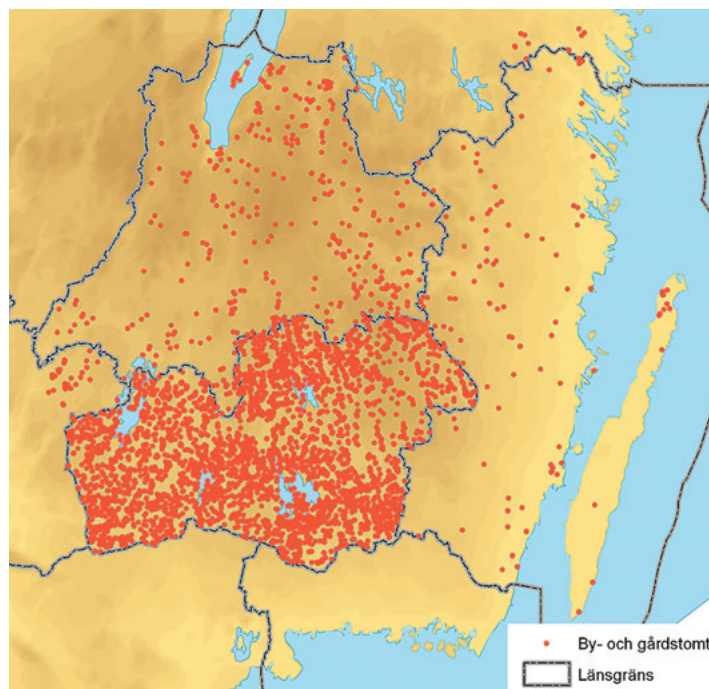
Även om informationen i FMIS till största delen kommer från Riksantikvarieämbetets fornminnesinventering så finns det uppgifter i systemet som har ett annat ursprung. Sedan 2008 är information om vrak och andra undervattensspår tillgängliga.

Då inkorporerades Statens maritimhistoriska museers databas SjöMIS i systemet. Dessutom tillförs FMIS ständigt med ny information från bland annat arkeologiska undersökningar och anmälningar om nyfynd.

FMIS har varit i drift sedan 2006. Totalt är ungefär 1,5 miljoner lämningar på 160 000 platser registrerade i systemet. Informationen är kvalitets-säkrad vilket betyder att uppgiften om ett objekts lämningstyp, antikvariska bedömning och geometri är kontrollerad efter digitalisering. Övrig information, till exempel fritexter, är inte det och kan därför innehålla brister.³

Bebyggelseregistret (BBR) har en annorlunda bakgrund än FMIS. BBR har sin grund i regeringens proposition 1994/95:230 om kommunal över- sichtsplanering enligt plan- och bygglagen där behovet av bättre redovisning av bebyggelsens kulturhistoriska värden framhålls. Propositionen framhöll att ansvaret för metod- och teknikutveckling när det gäller behövt inventeringsarbete i första hand vilar hos staten genom Riksantikvarieämbetet. Som en följd av propositionen påbörjade Riksantikvarieämbetet 1995 utvecklingen av Kulturmiljövårdens bebyggelseregister, idag kallat Bebyggelseregistret. Det sattes i drift hösten 1998 och har funnits tillgängligt via Internet sedan 2001. Det är ett nationellt digitalt register för kulturhistorisk information om landets bebyggelse. Uppgifterna är hämtade från nationella och regionala inventeringar, arkiv och litteratur och täcker in bebyggelse från medeltid till nutid. Riksantikvarieämbetet svarar för den tekniska driften och utvecklingen av systemet, medan registerförarna ansvarar för informationen i sig. Dessa finns på läns museer, länsstyrelser, Svenska kyrkan, kom-

FIGUR 1. Utbredningen av medeltida bytomter enligt FMIS i sydöstra Sverige. Kartan visar vikten av källkritik vid analysen av digital information. När Kalmar län fornminnesinventerades i mitten av 1970-talet registrerades inga bytomter, men vid arbetet med Jönköpings län tio år senare dokumenterades ett urval. Då Kronoberges län inventerades på 1990-talet togs samtliga kända bytomter med.



muner och universitet. Detta är en stor skillnad i jämförelse med FMIS, där Riksantikvarieämbetet har ett uttalat ansvar för informationskvaliteten (även om de flesta registrerarna idag finns utanför myndigheten).

Riksantikvarieämbetet har ansvar att föra en förteckning över den bebyggelse som är skyddad enligt Kulturminneslagen och Förordning om statliga byggnadsminnen. Dessa uppgifter fördes tidigare i byggnadsregistret, men informationen är nu överförd till BBR. Byggnadsregistret är idag arkiverat.

Förutom rikstäckande information om den skyddade bebyggelsen är uppgifterna övrigt i registret beroende av vilka som ingått avtal med Riksantikvarieämbetet för att föra in information. Därför finns det regionala variationer gällande mängden uppgifter i systemet.

Tyvärr är det långt ifrån självklart att samla all kulturhistorisk bebyggelseinformation i BBR, vilket försvårar både vid samhällsplanering och i samband med forskning. Det finns till exempel en mängd äldre bebyggelseinventeringar, särskilt från 1970- och 1980-talen, som inte är tillgängliga vare sig via BBR eller i någon annan digital form.⁴

Det tycks ibland finnas en övertro på digital information. Bara för att en uppgift är digital tas den ofta för sann, men precis som med andra ty-

per av material krävs det källkritik.⁵ Tillgången av information i BBR är långt ifrån heltäckande, men det samma gäller även uppgifterna från FMIS. Som exempel kan nämnas de medeltida by- och gårdstomterna, där en utbredningskarta över Småland visar en märklig spridning som har sin orsak i när de olika länen fornminnesinventerades. Behovet av källkritik är naturligtvis beroende på analysens syfte och geografiska avgränsning (en analys av uppgifterna för en by kräver en annan medvetenhet om källmaterialet än vid en nationell analys). (Fig. 1.)

Registreringen av milstolpar och tingshus

Vi vill visa registrens möjligheter och hur det går att arbeta med dem på en nationell nivå. Inom kulturmiljövården används de ofta var för sig, men genom att kombinera dem går det att upptäcka och visa samband i det historiska landskapet. Vi har valt att arbeta med milstolpar, som visar det äldre vägnätet och tingshus som exempel på utbyggnaden av den statliga förvaltningen på det lokala planet.

Det är rimligt att anta att i stort sett samtliga milstolpar finns registrerade i FMIS. Det har bland annat att göra med att de registrerades redan vid de tidiga inventeringarna på 1940-talet och att de är väl synliga i landskapet där de står med jämna mellanrum efter fortfarande farbara vägar. Det finns annan information som inte är nationellt komplett, till exempel är uppgifterna om torp och lägenhetsbebyggelse och de ovan nämnda by- och gårdstomterna ofullständiga. Torpen inventerades bara om platsledaren för ett inventeringsområde var intresserad av att inventera dessa.

Totalt finns 7 324 milstenar registrerade i FMIS. Till varje registrering finns en geometri kopplad samt attributinformation. Den senare består av två delar – huvuduppgifter och fritexter. Till huvuduppgifterna är bland annat lämningstypen kopplad som i detta fall är *Vägmärke* med egenskapen *Milstolpe*. Även då endast postamentet finns kvar registreras lämningen som en milstolpe. Till fritexterna hör bland annat själva beskrivningen av lämningen. Vanligen finns fritexten endast som ett skannat dokument och det går därför inte att göra några fritextsökningar. Lämningarna i FMIS

är vanligen inte daterade, men det går till exempel att utifrån strandförskjutningen digitalt analysera fram åldern på vissa lämningar. Vad gäller milstolparna så framgår åldern i beskrivningen till varje stolpe där inskriptionen är avritad (under förutsättning att stolpen har en årtalsinskription).

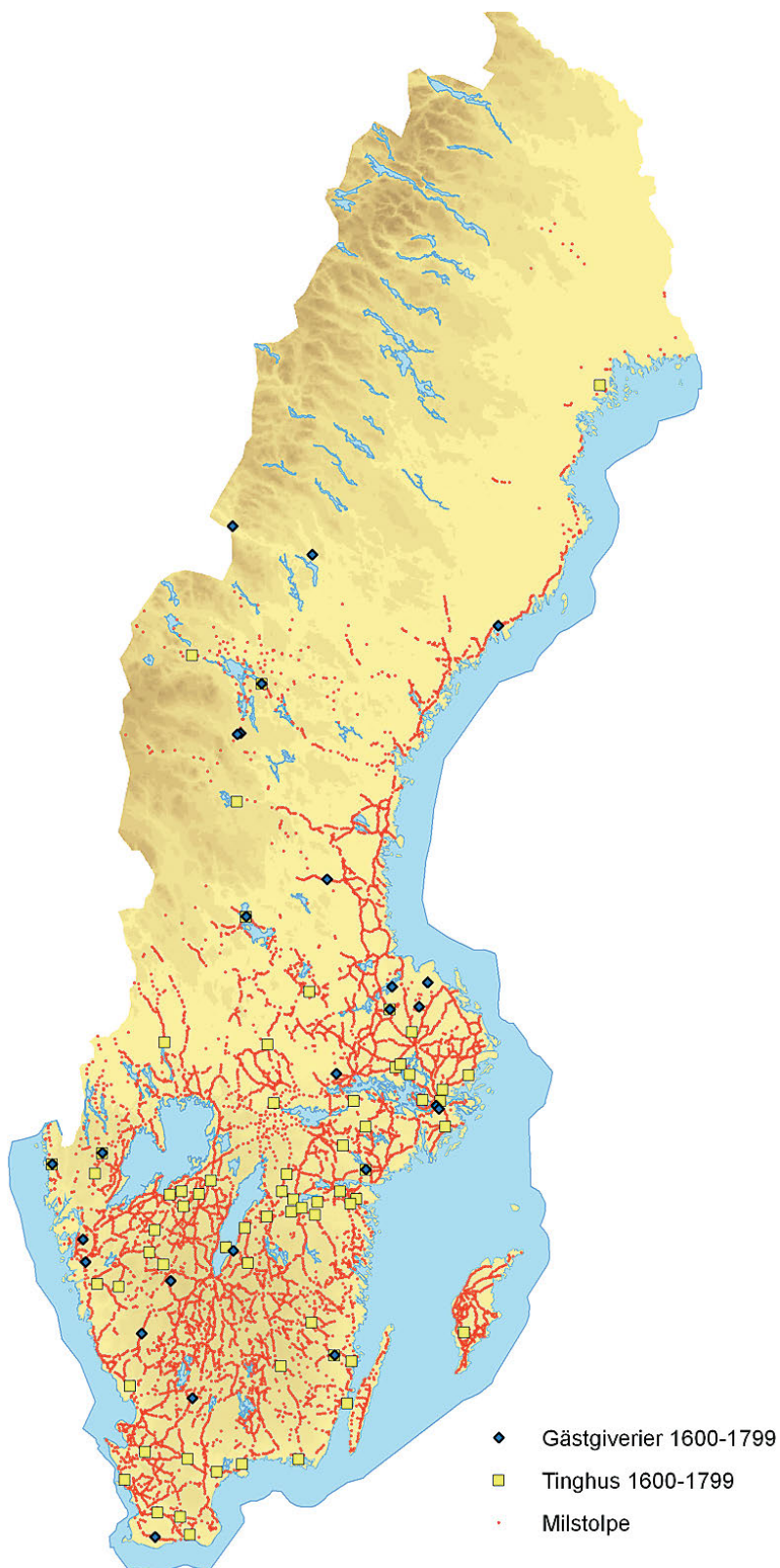
Som nämnts ovan är det få byggnadskategorier som är komplett registrerade på nationell nivå i BBR. Ett undantag utgör den tings- och rådhusinventering som utförts av Institutionen för kulturvård vid Göteborgs universitet. Initiativet till den togs i början 1990-talet av bland andra Kjell Å. Modéer, professor i rättshistoria, och dåvarande generaldirektören för Domstolsverket Lars Åhlén. Inventeringen omfattar sådana byggnader som är uppförda som, eller har genomgått grundliga förändringar för att fungera som tings- eller rådhus.

Uppgifterna i BBR är uppbyggda på ett lite anorlunda sätt än i FMIS. Informationen är knuten till inventeringar som kan ha olika syften, till exempel total- eller kategoriinventering. Tings- och rådhusinventeringen är ett typiskt exempel på den senare. Till inventeringen knyts anläggningar som kan bestå av en eller flera byggnader. Dessa ska ur ett kulturhistoriskt perspektiv ha ett inbördes funktionellt samband.⁶ Ett exempel är att i en anläggning med ett tingshus kan även ett häkte och ett stall ingå. Anläggningen är i sin tur indelad efter huvudgrupper som är sorterad efter näringar och strukturer, i det här fallet rättsväsende. För byggnaderna i BBR anges funktion, byggnadsår samt eventuella om- och tillbyggnader och upphovsman. Beroende på inventering och syfte med denna beskrivs byggnaden (stomme, fasadmateriäl, kulör, tak m.m.).

En fördel med BBR är att det går att söka efter objekt från en viss tidsperiod eller ett visst årtal. I de fall där det exakta byggnadsåret är okänt, så görs istället en uppskattning av byggnadens ålder vid inventeringstillfället. Byggnadens ålder uppskattas då till; början, mitten samt slutet av ett sekel eller decennium. I vissa fall registreras dock byggnadsåret som okänt.

Vad kan registren berätta?

Inrättandet av Antikvitetskollegiet och nya ämbeten såsom riksantikvarie, är exempel på framväxten av en modern civilförvaltning. Den har sitt



FIGUR 2. Milstolparna bildar ett tydligt vägnät med tingshusen och gästgiverierna som viktiga knutpunkter.

ursprung i Axel Oxenstiernas förvaltningsorganisering av den svenska stormakten som finns manifesterad i 1634 års regeringsform.⁷ Syftet var att klara krigens påfrestningar, men också att bygga en nation. Som en central del i detta ingick regleringen av kommunikationsväsendet – vägar och framförallt post, men även att reformera domstolsväsende med hovrätter och fasta tingsplatser. I sammanhanget bör även nämnas bildandet av en ny länsorganisation. Hur avspeglar sig denna organisering och byråkratisering i bevarade fysiska monument i landskapet som tingshus och milstolpar? Vad berättar registren?

I FMIS finns sammanlagt 7 324 milstolpar registrerade. De är resta från mitten av 1600-talet till slutet av 1800-talet. I BBR har uppgifter om samtliga kvarvarande tingshus digitaliserats. Både milstolparna och tingshusen är resultat av statliga beslut och kan berätta något om hur landskapet administrerades, men de kan också säga något om hur den enhet som kom att bli Sverige skapades.

Milstolpar är tydliga spår i landskapet från 1600- och 1700-talen. Läggs uppgifterna om dessa samman i en spridningskarta med tingshus och gästgiverier från 1600–1799 går det enkelt att illustrera den administrativa organisation och infrastruktur som är resultatet av nationsbyggandet under samma tid. Gästgiverierna eller tavernorna var liksom milstolparna en viktig del i det utbyggda kommunikationsnätet. De skulle enligt en förordning från 1639 finnas på två mils mellanrum och det är nu som gästgiveriväsendet och skjutshållningen regleras i lag. Tyvärr är inte dessa byggnader inventerade på samma sätt som tingshusen och därför långt ifrån kompletta i BBR, huvuddelen har registrerats därför att de är byggnadsminnesförklarade. Vad gäller milstolparna är det värt att notera hur många som fortfarande finns kvar, hur de knyter samman centralpunkter i landskapet samt att de är resta med ett fast avstånd från varandra. (Fig. 2.)

Vid mitten av 1600-talet bestämdes att vägarna skulle mätas så att alla mil blev lika långa och att det vid varje mil skulle sättas upp kännetecken för de resande, alltså mil-



FIGUR 3. Det finns en seghet i de fysiska kommunikationsnäten vilket visas tydligt i att milstolparna oftast står vid vägar som fortfarande är i bruk. Bilden är från Adelövs socken i Jönköpings län (råä-nr Adelöv II:1). Foto Rikard Sohlenius, Riksantikvarieämbetet.

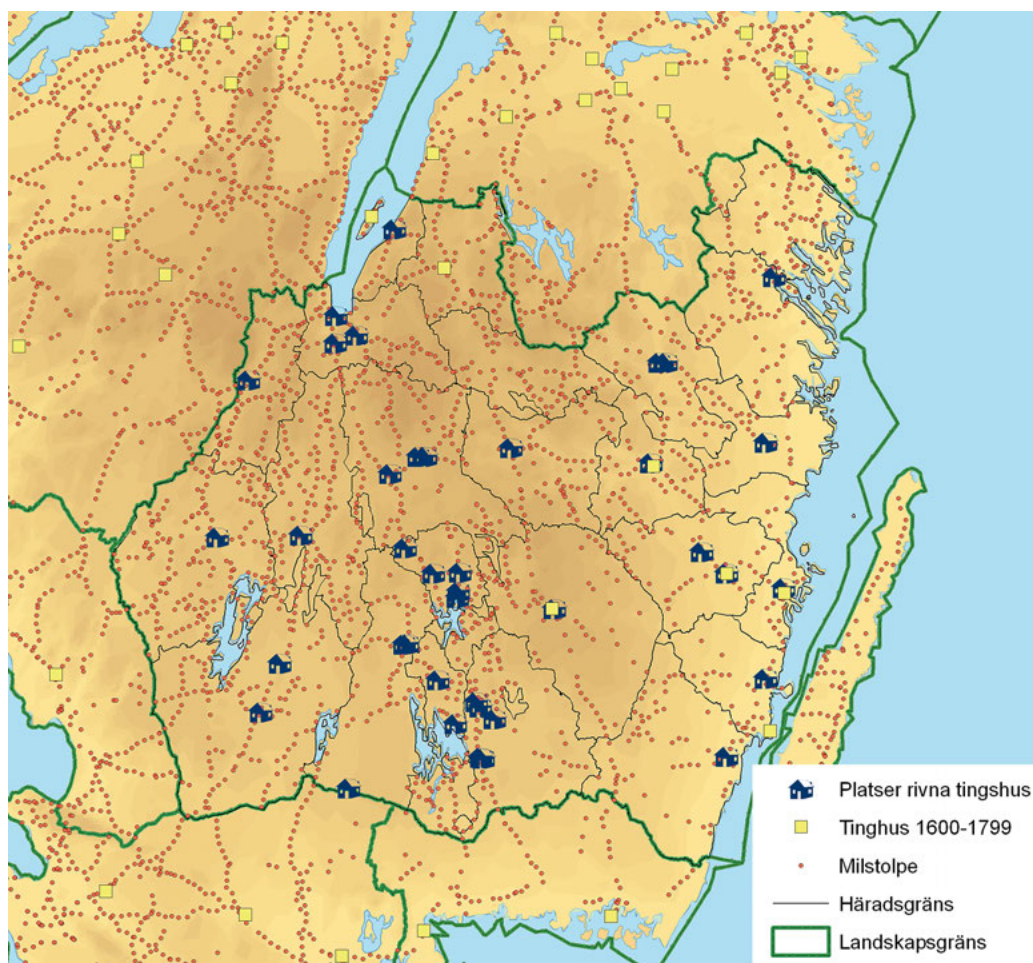
stolpar.⁸ Hur själva stolpen skulle se ut bestämdes på länsnivå av landshövdingen. Det enda kravet från kronans sida var att miltalet skulle anges. Därför kom utseendet på stolparna att variera, men för många landshövdingar blev de en möjlighet att resa ett äreminne över sig själva redan under ämbetsstiden.⁹ Milstolparna kom därmed att fylla en viktig funktion som symbol för maktens inflytande i landskapet, vilket blev särskilt tydligt i de fall stolparna var gjorda av huggen sten, något som tidigare endast hade setts vid adelns gravar inne i kyrkan. Även initialer och symboler huggna eller målade på själva stolpen förstärkte statens ökade inflytande i landskapet. På ett sätt kan stolparna sägas ha hjälpt till att etablera den nya länsorganisationen. I sammanhanget vore det intressant att undersöka hur de användes vid försvenskningen av de tidigare danska landskapen. Med milstolparna infördes enhetliga längdmått – en mil var lika lång i Uppsala som i Jönköping. Just standardiseringen av olika mått måste anses som viktig vid skapande av en nation. (Fig. 3.)

Tingsplatsen låg ofta centralt placerad i häradet. Tingen drog mycket folk och kunde pågå från tre dagar till två veckor, beroende på antal ärenden

och typen av mål. Ordinarie förhandlingarna hölls tre gånger om året, vinter- vår eller sommar och höstting. De kallades för lagtima ting. Därutöver fanns urtima ting som innebar att rätten samlades extra ordinarie om ett särskilt brott begåtts.¹⁰ I städerna hölls förhandlingarna vanligtvis i rådhusen. För landsbygdens häradsrätter fanns däremot inte alltid särskilda tingshus och en fast tingsplats, utan rätten samlades i sockenstugor på gästgiverier, på prästgårdar eller i privata hem. Det ska dock påpekas att det såg olika ut i olika landsdelar, i vissa delar av landet hade det funnits särskilda tingshus sedan 1500-talet, i andra delar kunde det dröja till slutet av 1800-talet innan tingshus byggdes.¹¹

Det är inte svårt att förstå att mat och logi var nödvändigt vid de långdragna förhandlingarna och att gästgiveriet därför gärna användes för ting. Det finns flera exempel från 1600- och 1700-talen att tingshus uppförts intill gästgiverier, men även på att båda funktioner byggts ihop i samma byggnad.¹²

Tinget samlade både lokalbefolkning och långväga resenärer. Domarna och deras biträden som dömde vid flera häradsrätter var ”ett slags resande i rättskipning”.¹³ Därutöver närvarade häradshöv-



FIGUR 4. Platser för idag försvunna tingshus och gästgiverier i Småland under 1600- och 1700-talen. Platserna redovisas i domsagohistoriken i tingshusinventeringen i BBR.

dingen, fogden, nämndemän, ibland landshövdingen samt högre ståndspersoner, särskilt i de fall det togs upp mål som låg i deras intresse att bevaka. Både adel och bönder kunde väljas till nämndemän och vissa familjer var flitigt representerade även i andra uppdrag som sockenskrivare och kyrkvärd.¹⁴ För en bonde måste ett sådant förtroendeuppdrag ha stärkt hans ställning i sin bygd samtidigt som det lokala inflytandet på domstolarna kunde stärkas genom nämndemannens lokala förankring och sociala grupptillhörighet.¹⁵

Det finns också en nära koppling mellan marknader och ting. På marknaderna kunde avtal om arv och köp av hemman göras upp, samt om skulder och fordringar.¹⁶ Det var därför inte ovanligt att platsen för marknad och ting var samma. Ting lär till exempel ha hållits under 1600-talet i sam-

band med Jokkmokks vintermarknad, vilken i sin tur är ett nästan övertydligt exempel på hur kronan ville få kontroll över landskapet och dess invånare. Marknadsplatserna är dock inte enhetligt registrerade i FMIS och därför blir en jämförelse med tingshusen inte lämplig

Få av 1600-talets tingshus och tingsstugor finns idag bevarade. Enligt tingshusinventeringen finns 10 bevarade tingshus uppförda under 1600-talet. Från 1700-talet finns några fler kvar, totalt 65 stycken spridda över hela landet. Eftersom BBR endast innehåller uppgifter om stående byggnader blir därför ett uttag från databasen långt ifrån komplett. Går det att på något sätt komma åt de försvunna tingshusen? I den domsagohistorik som finns kopplad till de digitala uppgifterna om tingshusen framgår bland annat var tingsplatser legat

från och med 1600-talet. Ibland går historiken tillbaka till medeltiden. Dessutom anges byggnadsår för tingshusen och ibland även rivningsår. Eftersom ortnamnen är specificerade går det att få fram en kartbild av rättsväsendets bebyggelse under 1600- och 1700-talen.¹⁷ Urvalet av tidigare tingsplatser har gjorts för landskapet Småland. (Fig. 4.)

Kartbilderna visar att platsen för tinget i många fall skiftat. I till exempel Konga härad flyttades den mellan fem olika orter. Till slutet av 1600-talet låg tingsplatsen i Ryd, Nöbböle socken, och mellan åren 1696 och 1738 hölls förhandlingarna omväxlande i Ingelstad, Sjöbol, Kvarnmåla¹⁸ samt Möckleryd. Ingelstad blev därefter häradets permanenta tingsplats fram till 1925. Denna permanentning har med största sannolikhet en bakgrund i 1734 års lag som stadgade att det skulle finnas ett särskilt tingshus i varje härad. Tingshusen skulle uppföras av bönderna i häradet och inrymma en ”stufva så stor, som tarvas och två kamrar.”¹⁹

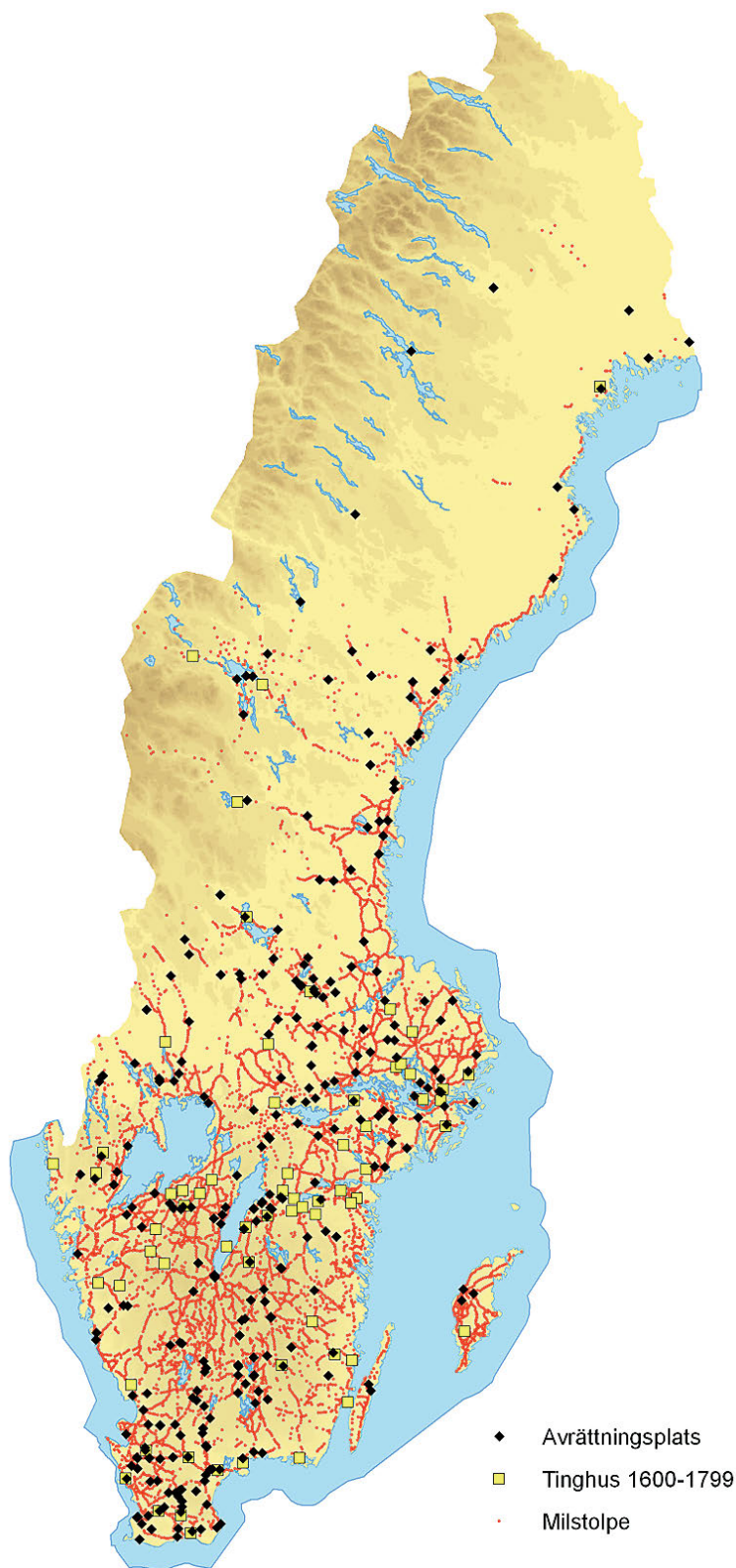
1700-talets tingshus kom ofta att ligga högt belägna i landskapet intill landsväg och gästgiveri. Det sena 1700-talets tingshus skulle enligt förord-

ningen om publikt byggande uppföras i sten och ritningarna godkännas av Kungl. Maj:t. Ofta fick dock häraderna dispens från förordningen och lät istället uppföra tingshuset i trä.²⁰ Byggnaderna timrades vanligen i en våning, ikläddes panel och kunde ha fint arbetade detaljer som profilerade pilastrar, takfris och brutet valmat tak. De kan sägas representera en offentlig byggnadstyp med traditionell salsplan som också kan ses i till exempel militära boställen från samma tid.²¹ Den påkostade arkitekturen tillsammans med placeringen högt i landskapet vid landsvägen, underströk att detta var en maktens boning. Den enhetliga offentliga arkitektur som började spridas på landsbygden blev ett uttryck för en centralmakt som manifesterade sig i lokalsamhället. Tingshusens likhet kan även förmedla att lika lag gäller över hela landet. (Fig. 5.)

Vid tingshusen pågick rättsskipning och som ett resultat av detta utdelades straff. Gick det riktigt illa blev straffet döden som vanligen verkställdes offentligt på en särskild plats. Avrättningsplatser finns registrerade i FMIS och en utbredningskarta

FIGUR 5. Ishult tingshus i Tunalands härad. Tingsplats flyttades från Krokstorp till byn Ishult 1729. Byggnaden fick sitt nuvarande utseende efter en brand strax före 1820 samt vid en om- och tillbyggnad 1917. Trots något senare tillkomst och senare ändringar kan byggnaden anses vara ett typiskt exempel på publika byggnader som uppfördes enligt 1776 års förordning om publikt byggande. Ishults by är ett bygdecentrum med äldre träbebyggelse: tingshus, häkte, stallar, tingsklocka och gästgivaregård. Till tingsplatsen leder en av alléer kantad gammal väg på Tunaåsen. Ishult fungerade som tingsplats fram till 1935. Foto Bengt A. Lundberg, Riksantikvarieämbetet.





FIGUR 6. Det geografiska avståndet mellan rättegång och straffpåföljd var ibland kort. Kartan visar att platserna för tingshus och avrättningsplats ofta sammanfaller.

visar att de ganska ofta sammanfaller med tingshusen. Avrättningsplatserna är kanske inte så tydliga i landskapet, men de har ändå en stark laddning. Här visade kronan att den bestämde över liv och död, men kanske ännu viktigare, det var här tingsmenigheterna bestraffade de individer som hotade det övriga samhället. Avrättningsplatsen kan därför ses som en symbol för en nation som skyddar sina invånare från ondska. Det samma kan sägas gälla tingshuset. (Fig. 6.)

Tingshusens placering är ett resultat av 1600- och 1700-talets politik, men de hade föregångare i tingsplatserna. Hur låg dessa i förhållande till tingshusen? Tingsplatserna är liksom marknadsplatserna inte konsekvent registrerade i FMIS, men de går att komma åt via ortnamnen. I nästa kartbild har ortnamn med för- eller efterleden *ting* från lantmäteriets ortnamnsdatabas kombinerats med tingshusen och milstolpar. Kartbilderna visar att platserna med tingsnamn generellt ligger utefter milstolparnas sträckning, men mindre sällan på platserna för de senare byggda tingshusen. (Fig. 7.) Det verkar nästan som om att man medvetet undvikigt de äldre tingsplatserna, kanske för att visa att de representerade en äldre struktur, men det kan även vara ett tecken på en ny och mer formaliserad organisation inom rättsväsendet. När det gäller platser med tingsnamn går det dock inte att generellt säga något om från vilken tid tingsortsnamnen härrör. Vad man vet är att under äldre järnålder och möjligen ännu tidigare, kunde tingsplatsen användas för såväl kult, förvaltning och rättskipning. Det var således en samlingsplats för flera funktioner. Under yngre järnålder och vikingatid uppstår en ny organisatorisk struktur, landskapet indelas i häradar som förutom att de hade en militär funktion, även utgjorde distriktet för rättskipning. Häraderna får ofta namn efter en bestämd tingsplats, till exempel Gullbergs härad efter Gullbergshögen i Östergötland.²²

Tingsslätt, Tingsbacken och Tingvalla i Småland utgör dock ett antal exempel på platser där ting även hålls under 1600- och 1700-talen. Ett ytterligare exempel är vägsträckan Alvastra-Linköping i Östergötland,

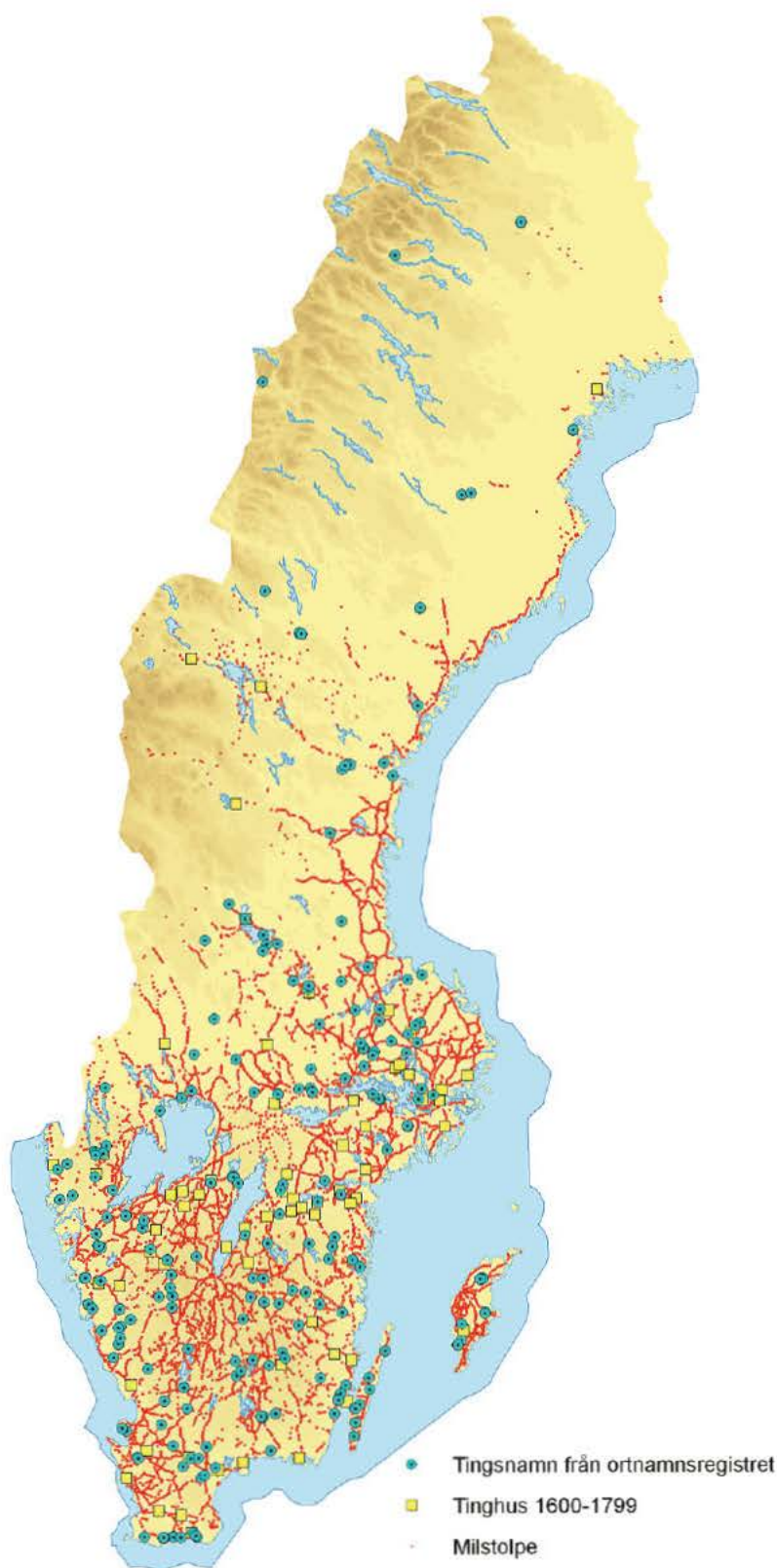
här ligger tingshusen som ett pärlband efter den uråldriga vägsträckningen och som är en del av Eriksgatans antagna sträckning.²³ Läger man även till gravfälten (företrädesvis från järnåldern) och tingsortnamnen framträder en bild av en under århundraden mycket central färdväg. (Fig. 8.)

Avslutning

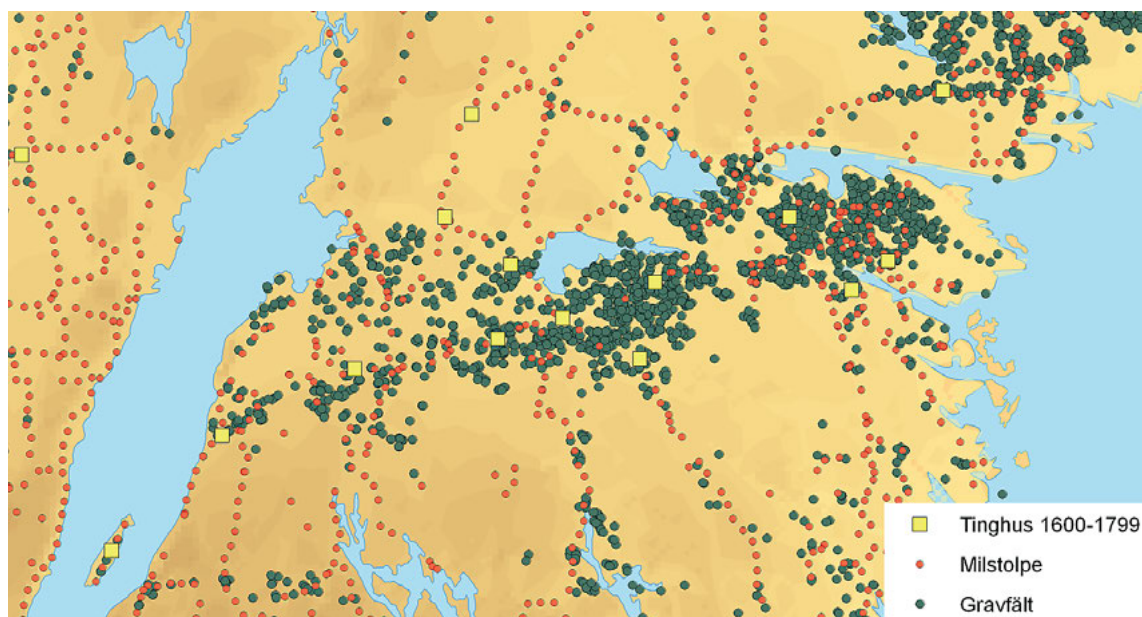
Johannes Bureus inventeringar efter runstenar var en del av den tidsanda som kännetecknar stormaktstiden, där skapandet av en ärofull och gemensam historia var viktig, men kanske ännu viktigare var upprättandet av en statlig administration och byråkrati och inte minst ett utbyggt kommunikationssystem. Vägnetet, skjuts- och postväsendet var alla betydelsefulla delar i nationsbyggandet samt bidrog till att lättare få kontroll över rikets resurser. Genom Axel Oxenstiernas etablerade förvaltningsorganisationen, förgrenades den centrala makten ut i länsorganisationer och ned i lokalsamhället där exempelvis nämndemän och häradsting drogs in i kontrollsystemet. Tingsbyggnaden kan i det sammanhanget ses som centralmaktens rumsliga manifestation i lokalsamhället. Likaså var milstolparna en tydlig markering av kronans inflytande över landskapet, i vilka landshövdingen även markerade sin närvaro och ställning genom deras utformning.

Kommunikationssystem och kontaktmönster har generellt ett bestående drag och en seghet i strukturen och som består över tid. Vägsträckan Alvasta-Linköping är ett tydligt exempel på detta, men samtidigt går det även att skönja nya mönster i landskapet under 1600- och 1700-talen, där nya centralpunkter uppstår på grund av nya behov och maktstrukturer.

I och med att mycket kulturhistorisk information numera finns digital har möjligheterna till att genomföra olika rumsliga analyser ökat och att exempelvis ta fram just olika landskapsmönster över tid. Det som tidigare tog veckor går nu att genomföra på bara några timmar. Det går till exempel ganska enkelt att från uppgifterna i BBR ta fram utbred-



FIGUR 7. Karbilden med tingsortnamn från Lantmäteriets digitala ortnamnsskikt och tingshus visar att det ofta saknas en kontinuitet mellan den förhistoriska tingplatsen och 1600- och 1700-talens tingshus.



FIGUR 8. Vägsträckan Alvastra-Linköping. Genom att lägga till järnålderns gravfält till de senare milstolparna och tingshusen framträder en uråldrig och central färdväg.

ningskartor över alla medeltida kyrkor och sedan jämföra dessa med alla förhistoriska gravfält som registrerats i FMIS. Inte nog med att det går att jämföra data från olika kulturhistoriska register – det går även att göra analyser mellan helt olika typer av källmaterial. I exemplet med milstolpar och tingshus gjordes en jämförelse med ortnamnen med för- eller efterleden *ting*. Ett annat exempel är möjligheten att analysera den kulturhistoriska informationen mot någon av de digitala geologiska kartor som SGU tagit fram. För att kunna utnyttja potentialen i den nya tekniken krävs dock kunskap i hur de digitala analysverktygen fungerar som exempelvis ArcGIS.

Det finns en stor vetenskaplig potential i de digitala kulturhistoriska registren, men för att genomföra trovärdiga analyser krävs kunskap om de digitala uppgifternas bakgrund och uppbyggnad. Vad som kan sägas om Johannes Bureus 1600-tal är inte endast beroende av vilka frågor som ställs till materialet, utan även av vilka uppgifter som finns registrerade. Om alla kolbottnar och ängslador från samma tid hade varit registrerade skulle vi kunna berätta en annan historia. Samtidigt går det att utifrån de uppgifter som finns registrerade berätta något om nationsbyggande och makt. Johannes Bureus arbete med runor och runstenar

kan sägas vara en del av det nationsbyggande som också finns manifesterat i landskapet i form av milstolpar och tingshus, vilka i sin tur är registrerade i de databaser till vilka Bureus lade de nationella grundstenarna.

Susanna Eschricht, f. 1970, fil. mag. med kulturgeografi som huvudämne. Verksam som antikvarie vid Riksantikvarieämbetet på enheten för informationsförsörjning där hon arbetar med support, utveckling och förvaltning av Bebyggelseregistret.

susanna.eschricht@raa.se
Riksantikvarieämbetet
Box 1114, 621 22 Visby

Rikard Sohlenius, f. 1970, fil.mag. med arkeologi som huvudämne. Verksam som handläggare vid Riksantikvarieämbetet där han under de senaste tio åren bland annat arbetat med frågor kring dokumentation av kulturhistoriska lämningar och GIS.

rikard.sohlenius@raa.se
Riksantikvarieämbetet
Box 5405, 114 84 Stockholm

Noter

1. Selinge 1988, s. 7–29.
2. Jensen 2006, s. 35–36.
3. Norman & Sohlenius 2009, s. 83–86.
4. Jfr Lange 2007, s. 146–147.
5. För historik över fornminnesinventeringen i olika delar av landet se Jensen 1997.
6. Kulturmiljövårdens bebyggelseregister, inventeringshandbok.
7. Wetterberg 2002, s. 514ff.
8. Montelius 2000, s. 15.
9. Nordin 2000, s. 83–84.
10. Sundin 1992, s. 63–64.
11. Löfgren 2008, s. 3.
12. Trolle-Önnefors 2007, Domsagohistorik.
13. Löfgren 2008, s. 2.
14. Sundin 1992, s. 63–64.
15. Sundin 1992, s. 67.
16. Stenqvist Millde 2007, s. 223.
17. Trolle-Önnefors 2007. Domsagohistoriken är kopplad till tingshusinventeringen i BBR.
18. Trolle-Önnefors 2007. Domsagohistorik Växjö tingsrätt.
19. Nordisk familjebok 1892, s. 343–344.
20. Löfgren 2008, s. 3–4.
21. Blank & Löfgren 1999, s. 23.
22. Strid. 1999, s. 91.
23. Brink 2000, s. 52–53.

Käll- och litteraturförteckning

Otryckta källor

- Löfgren, Eva, 2008, *Rättens rum, Program och praktik. Tingshuset i Fillinge 1789–1797*. Institutionen för kulturvård, Göteborgs universitet.
- Trolle-Önnefors, Elsa, 2007. *Domsagohistorik*. I tingshusinventeringen, Bebyggelseregistret, <http://www.bebyggelseregistret.raa.se>
- Lantmäteriets digitala ortnamnssikt i fastighetskartan.

Tryckta källor och litteratur

- Blank, Ylva & Löfgren, Eva, 1999, "Tingshusen – en väg till kulturhistorien." *Byggnadskultur* nr 4/1999.
- Brink, Stefan, 2000, "Forntida vägar", *Bebyggelsehistorisk tidskrift* nr 39.
- Jensen, Ola W., 2006, *Fornlämningsbegreppets historia. En exposé över 400 år*. Riksantikvarieämbetet.
- Jensen, Ronnie (red.), 1997, *Fornminnesinventeringen – nuläge och kompletteringsbehov. En riksöversikt*. Stockholm.
- Kulturmiljövårdens bebyggelseregister. Inventeringshandbok*, 1998, Stewenius, Jonna (red.). Riksantikvarieämbetet
- Lange, Ulrich, 2007, "Hus för hus, socken för socken, län för län." *RIG* 2007:3.
- Montelius, Jan-Olof, 2000, "Svensk vägadministration. En historisk översikt." *Bebyggelsehistorisk tidskrift* nr 39.
- Nordin, Stefan, 2000, "'... och som façonen ej befanns nog anseelig och prydlig ...' Den konstnärliga utformningen av milstolpar under 1600- och 1700-talen i några län." *Bebyggelsehistorisk tidskrift* nr 39.
- Nordisk familjebok* 1892. Stockholm.
- Norman, Peter & Sohlenius, Rikard, 2009, "ASIS – more than a register of ancient monuments." I: P.A.C. Shut (red.) *Listing Archaeological Sites, Prospecting the Historical Landscape. EAC occasional paper no 3*. Bryssel.
- Selinge, Klas-Göran, 1988, "Det närvarande förflutna. 50 år med fornminnesinventeringen." *Årsbok Riksantikvarieämbetet och Statens historiska museer 1987–88*.
- Stenqvist Millde, Ylva. 2007. *Vägar inom rätkhåll. Spåren efter resande i det förindustriella bondesambället*. Diss., Stockholm studies in archeology.
- Strid, Jan Paul, 1999. *Kulturlandskapets språkliga dimension. Ortnamnen*. Riksantikvarieämbetet.
- Sundin, Jan, 1992, *För Gud, staten och folket. Brott och rättskipning i Sverige 1600–1840*.
- Wetterberg, Gunnar, 2002, *Kanslern Axel Oxentstierna*. Del 2. Stockholm

Milestones and courthouses – analysis aided by digital information

by *Susanna Esricht & Rikard Sohlenius*

Summary

The Swedish National Heritage Board administers two large databases containing geographic information on the heritage – the Archaeological Sites Information System (ASIS) and the National Database of Built Heritage (BBR). In heritage conservation these databases are often used separately, but by combining them one can obtain powerful tools for discovering and demonstrating connections in the historical landscape. The databases contain huge quantities of data on various geographic phenomena, ranging from information on such classic archaeological sites as rock carvings to documentation of the Million Homes Programme's apartment blocks on the outskirts of our big cities. To show how this digital information can be used, an analysis has been performed starting with one type of object from each system, namely milestones and courthouses. These were selected to illustrate the administrative organisation and infrastructure built up during Sweden's Age of Greatness (c. 1648–1721).

The central concern of this article is with the way in which information from ASIS and BBR can illustrate a course of events with the aid of distribution maps. The road network of the 17th and 18th centuries comes clearly into view when the milestones are plotted on the map. The image shows the significant expansion of the communications system which took place during the Age of Greatness and which also included a renewed and reformed system of staging posts, transport services and inn-keeping. A law passed in 1734 required every hundred (*härad*) to have a purpose-built courthouse. The movable *tingsplats* of earlier times now became a fixed point in the form of a special building, erected usually next to the inn

and often in a uniform, public style of building, which in itself bears witness to a reformed administration of justice. The carved milestone and the notable courthouse building can be seen as instancing the Crown's determination to demonstrate its presence and its dominion over land and people.

Further particulars have been added to the map of milestones and courthouses, to check for the emergence of new patterns in the 17th and 18th centuries. For example, the courthouses (*tingshus*) are compared with place names beginning and ending in *ting*. These, as a rule, are of prehistoric origin. The analysis shows that the courthouses built later seldom coincide with the *ting*-names. There are, of course, exceptions, one very conspicuous example being the stretch of road between Alvastra and Linköping in Östergötland. When Iron Age burial grounds are added to the map, a vital and very ancient communication route emerges.

When working with geographic data from the ASIS and BBR information systems, one needs to know the different structures and backgrounds of the systems. Heritage settlement inventories not having been gathered into a central database in the same way as the archaeological inventories, there are big differences of quantity and coverage between the two databases. Thanks to the inventory of archaeological sites carried out by the National Heritage Board between 1938 and 2002, Sweden's archaeological sites are amply documented and are today searchable via *Fornsök* (the public side of ASIS), but one must also bear in mind that principles of selection and heritage valuation have changed during this time, which is liable to complicate the analyses.

Keywords:

Archaeological sites information system (ASIS), National database of built heritage, Courthouse, Judiciary, Milestone, Roads, Seventeenth and Eighteenth-Century, The Age of Greatness